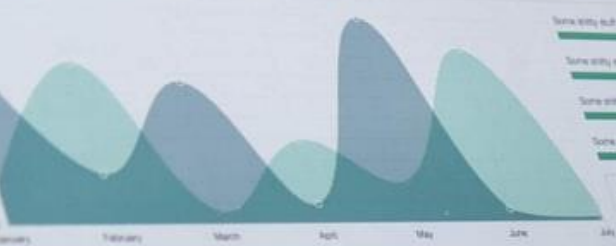


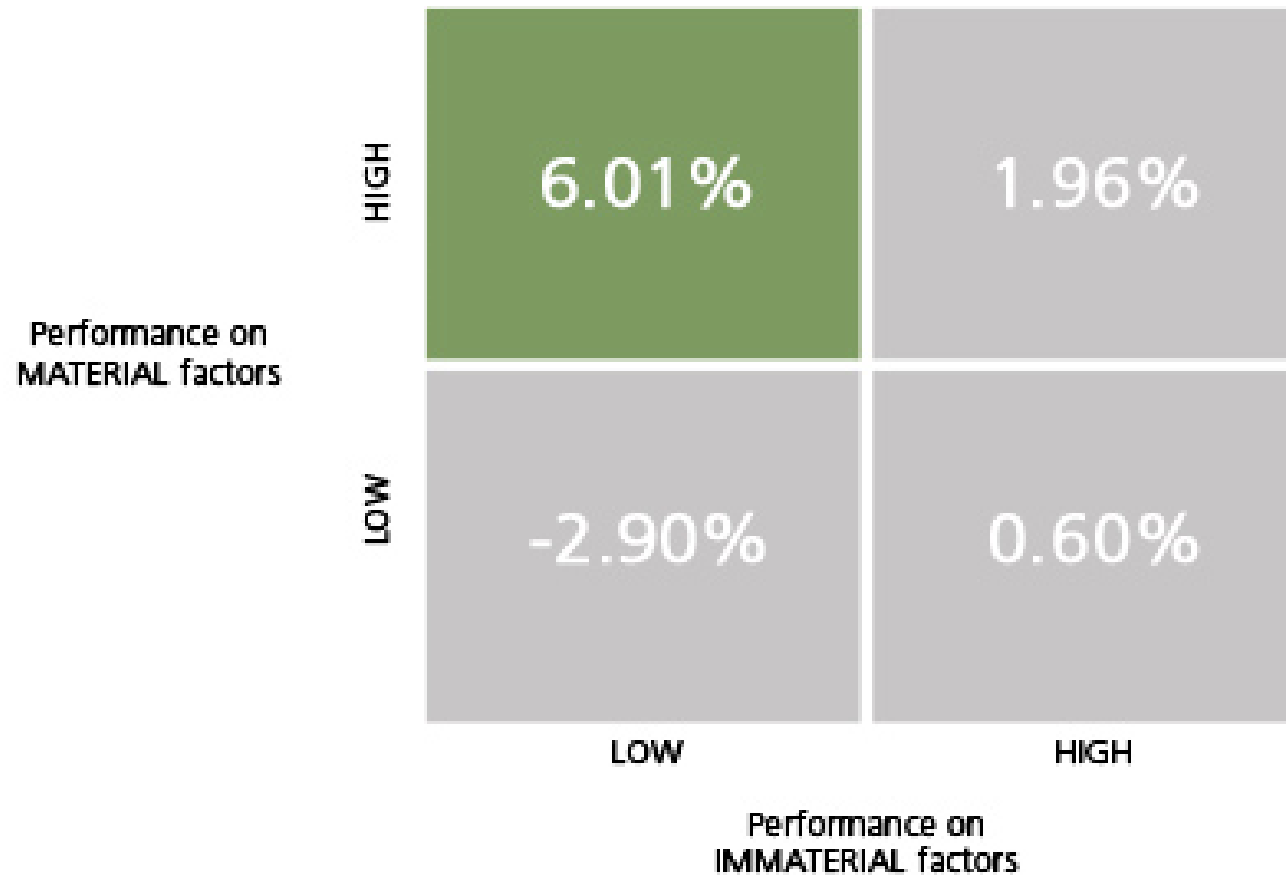


# ESG integrering i förvaltningen

2500  
1.51 Sec  
2,500  
4,567  
2,315  
7,325



**Stock Returns (In annualized alpha)  
by Type of Sustainability Performance**



# Kännetecken på en hållbar investering

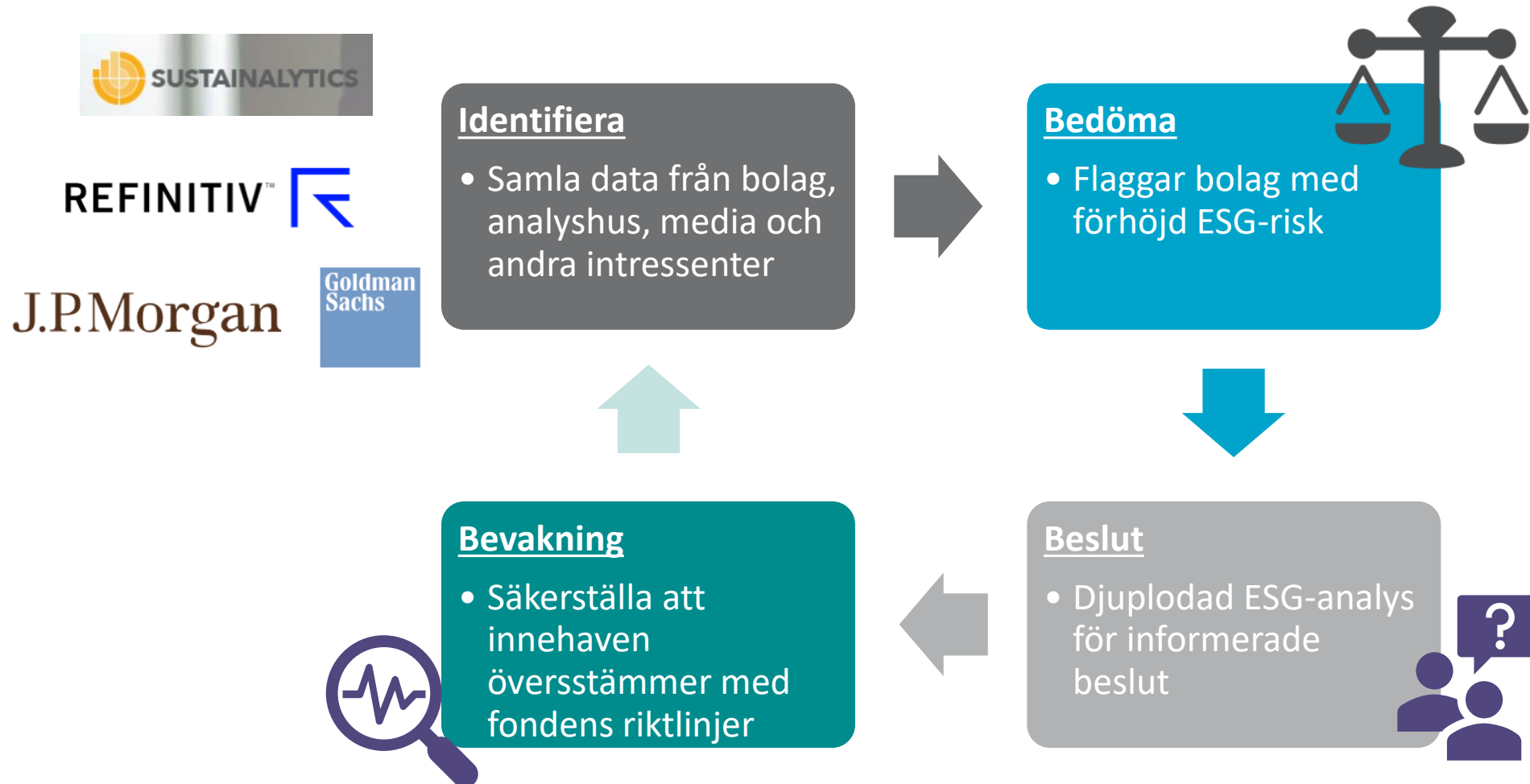


- Öhman investerar i bolag som:
  - Har ett väl utvecklat hållbarhetsarbete som adresserar materiella risker givet bl.a. bolagets storlek och geografiska närvaro.
  - Nyligen påbörjat arbetet med att utveckla en hållbarhetsstrategi, och visar tydliga tecken på att prioritera och förbättra sig på området.
  - Har intressanta produkter och tjänster med en tydlig hållbarhetskoppling.

# Vad ingår i begreppet ESG?

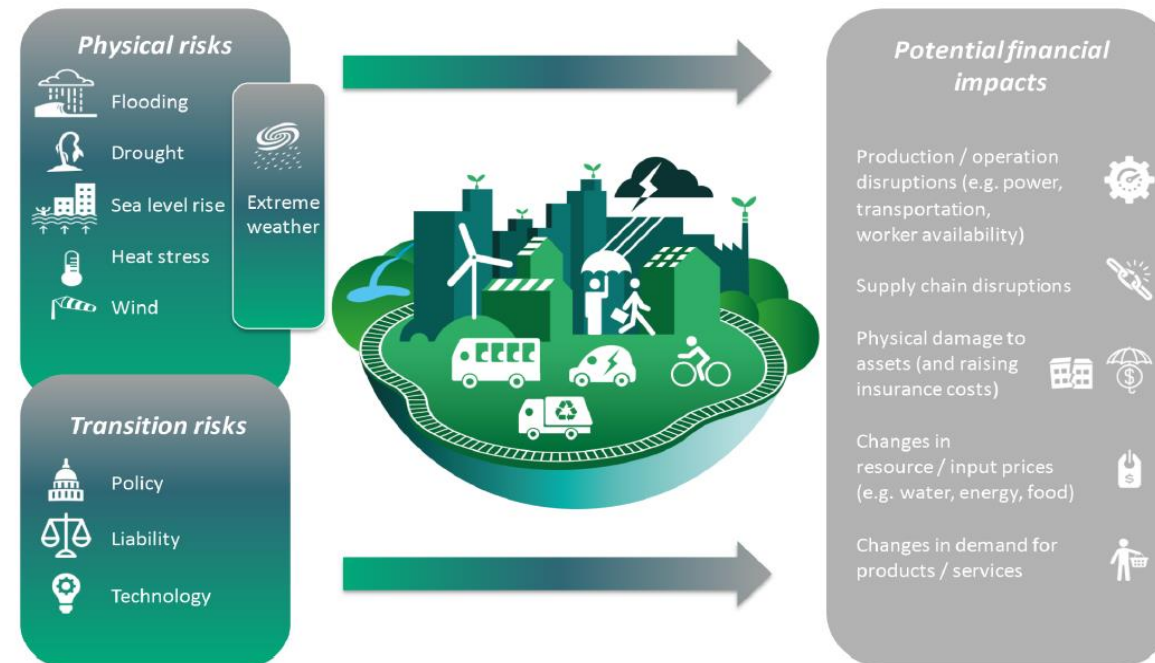
ESG-kategori	Område	Kriterier
<b>E</b> - Varje företag påverkar och påverkas av miljön, men i varierande utsträckning beroende på bolag och bransch.	Klimatförändringar	Utsläpp
	Naturresurser	Energi Biologisk mångfald och markanvändning
	Föroreningar och avfall	Vatten Råvaror Avfallshantering
<b>S</b> - Varje företag verkar i och är beroende av ett väl fungerande och rättvist samhälle.	Relation med lokalsamhälle	Lokalsamhälle
	Kunder	Hälsa och säkerhet Integritet Marknadsföring
	Anställda	Lön och ersättning jämfällighet och mångfald Hälsa och säkerhet Kompetensutveckling
<b>G</b> - Varje företag är i behov av ett välfungerande styrsystem för en långsiktigt hållbar och lönsam utveckling.	Mänskliga rättigheter	Barnarbete Fackliga rättigheter och rätten till kollektivavtal Ursprungsbefolkning
	Affärsetik och uppförande	Anti-korruption Ersättning till befattningshavare Visselblåsare Kontroll av leverantörskedjan

# Öhman ESG Risk Monitor

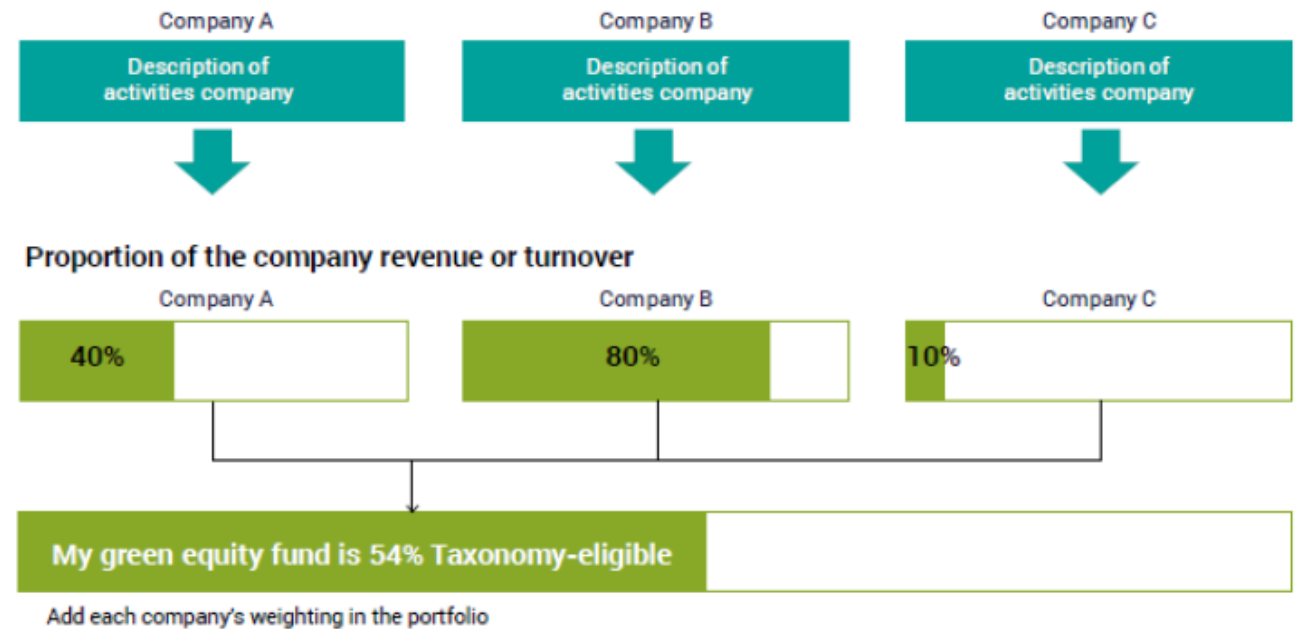


# Taskforce on climate related financial disclosure

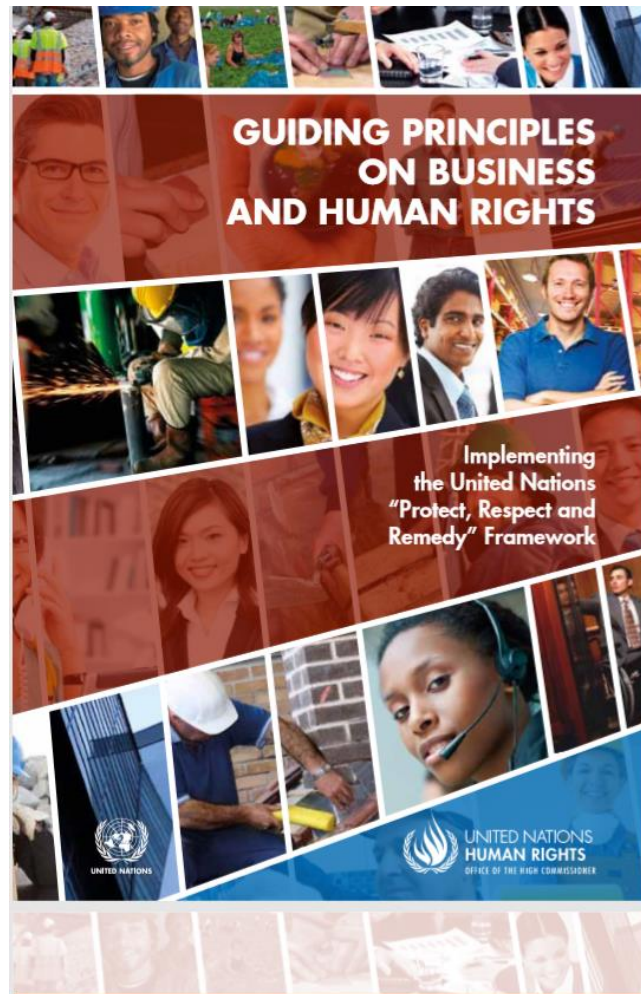
## Scope of climate risk



# EUs taxonomin



# FN:s principer för företag och mänskliga rättigheter



## 6

### THE UN GUIDING PRINCIPLES REPORTING FRAMEWORK

#### A. STRUCTURE OF THE UN GUIDING PRINCIPLES REPORTING FRAMEWORK

The Reporting Framework is divided into three parts:

**Part A** has **two overarching questions**, each with one or more supporting questions, which focus on the company's commitment to and governance of human rights risk management.

**Part B** provides a **filter point** for the reporting company to narrow the range of human rights issues on which it will focus the remainder of its reporting under Part C. The focus is on those human rights issues that are salient within its activities and business relationships.

**Part C** has **six overarching questions**, each with one or more supporting questions, which focus on the effective management of each of the salient human rights issues on which the company is reporting.

**The overarching questions** in Parts A and C focus on general, relevant information about the company's efforts to meet its responsibility to respect human rights. They are designed to enable responses from any company, including small companies and those at a relatively early stage in the process.

Responding to the eight overarching questions, in addition to the information requirements under Part B, is the basic threshold for using the UN Guiding Principles Reporting Framework.

**The supporting questions** highlight more substantial and detailed information that would improve the quality of the reporting company's response to the overarching question. Each company can assess how many of these supporting questions it can answer and to what extent. Companies should be able, over time, to address these questions more fully and deeply, thereby providing more robust reporting overall.

The following figure illustrates how the overarching questions from this Framework compare to the key elements of the corporate responsibility to respect human rights.



# EUs definition på hållbar investering

---

*Hållbarhetsrelaterade upplysningar som ska lämnas inom den finansiella tjänstesektorn*

- hållbar investering: en **investering i en ekonomisk verksamhet** som **bidrar till ett miljömål**, i enlighet med vad som mäts genom till exempel centrala resurseffektivitetsindikatorer avseende användning av energi, förnybar energi, råvaror, vatten och mark, generering av avfall och utsläpp av växthusgaser eller avseende effekter på den biologiska mångfalden och den cirkulära ekonomin, eller en investering i en ekonomisk verksamhet som **bidrar till ett socialt mål**, i synnerhet investeringar som bidrar till att bekämpa ojämlikheter eller som främjar social sammanhållning, social integration och ett gott förhållande mellan arbetsmarknadens parter, eller en investering i humankapital eller ekonomiskt eller socialt missgynnade grupper, **förutsatt att investeringarna inte orsakar betydande skada för något av dessa mål** och att investeringsobjekten **följer praxis för god styrning**, särskilt med avseende på sunda förvaltningsstrukturer, relationer till arbetstagarna, löner till berörd personal och efterlevnad av skatteregler.